



INHOUDSOPGAVE:

1. Installeren van software	2
2. Communicatie tussen de PC en de logger	3
3. Programmeren van de logger	3
3.1 Algemene instellingen	3
3.2 Interne sensor	4
3.3 Externe sensor	4
3.4 Deur/Event sensor	4
3.5 Alarmen	4
3.6 Bewaren en ophalen van set-up	4
3.7 Programmeren afsluiten / Set up naar de logger zenden	4
4. Uitlezen van de logger	5
5. Printen	5
5.1 Printen van een grafiek	5
5.2 Printen van een tabel	5
6. Verklaring van de overige pictogrammen	6 - 7
7. Specificaties MR logger	8
8. (optioneel) USB converter	9

1. Installeren van de software.

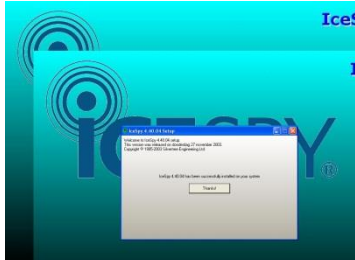
Plaats de IceSpy USB stick in de pc en installeer de software door op het IceSpy setup bestand op de USB te klikken. Kies voor "No-Questions-Asked Installation"



Klik bij term of license agreement op "Yes, I do"



De software wordt nu geïnstalleerd, klik daarna op "Thanks!"



Het softwareprogramma zal nu worden opgestart, let op, dit is Engelstalig. Indien u het programma in het Nederlands wilt hebben sluit het Engelstalige IceSpy programma en ga dan naar "Deze Computer" en ga naar de IceSpy USB.

LET OP : U DIENT WEL NEDERLANDSTALIGE WINDOWS TE HEBBEN OM HET ICESPY PROGRAMMA IN HET NEDERLANDS TE KUNNEN DRAAIEN. INDIEN U ENGELSTALIGE WINDOWS HEEFT KAN HET ICESPY PROGRAMMA NIET IN HET NEDERLANDS DRAAIEN.

- Klik met uw rechter muisknop op het bestand "isres4_13.dll en kies voor kopiëren
- Ga vervolgens naar uw harde schijf (hoogstwaarschijnlijk C:\) → Program Files → IceSpy4, klik in deze map op uw rechter muisknop en kies plakken. Het isres4_13.dll bestand is nu gekopieerd.
- Open het nieuwe IceSpy programma, versie 4.40.04
- Ga naar "Instellingen" en vervolgens naar "Logger types", geef hier aan dat u "**Icespy MR, T-bar of PT100 Logger**" gebruik en klik daarna op "OK". Let op: dit is een eenmalige instelling en hoeft alleen te worden ingegeven bij het eerste gebruik van de software.
- Ga wederom naar "Instellingen" en vervolgens naar "Compoort", vul hier nu het compoortnummer van uw computer in bij het IceSpy product wat u gebruikt en klik daarna op "OK"
- Het IceSpy programma versie 4.40.04 is nu geïnstalleerd.

2. Communicatie tussen de PC en de logger

- De logger moet met de communicatie kabel op de compoort van de PC zijn aangesloten! De compoort instelling kunt u veranderen in het hoofdscherm bij "instellingen", "compoort".

3. Programmeren van de logger

LEES EERST DE LOGGER UIT EN SLA DE GEGEVENS OP.

Bij het programmeren zullen alle gegevens uit het geheugen verloren gaan.

LET OP: ALS ER EEN ALARM IS GWEEST DIENT U DE LOGGER OPNIEUW TE PROGRAMMEREN OM HET ALARM TE VERWIJDEREN!



Klik op de  button

Vervolgens verschijnt "Set PC time" in beeld, hier kunt u de juiste tijd en datum invoeren. Controleer of dit juist is of wijzig dit en selecteer "OK".

De instellingen worden uit de logger gehaald.

Nu komt u in de programmeermode. Hier kunnen persoonlijke instellingen worden opgegeven.

3.1 Algemene instellingen

- | | |
|--------------------------|--|
| Project / Gebruiker | : vul hier de naam van het systeem in, bijvoorbeeld naam, bedrijf, beheerder of afdeling. |
| Tijd tussen de metingen | : stel hier de meetfrequentie in. |
| Welke waarde opslaan? | : kies hier "specifieke tijd". Voor speciale toepassingen kunt u kiezen voor max. of min. Gedurende twee metingen. |
| Portable printer | : deze instelling is alleen van toepassing indien gebruik wordt gemaakt van een portable printer die direct op de logger wordt aangesloten. Maakt u een afdruk via uw pc, dan kunt u deze optie overslaan. |
| Welke sensoren | : hier kunt u aangeven welke sensoren u gaat toepassen. |
| Wanneer de logger vol is | : hier kunt u aangeven of de logger moet stoppen, of moet doorgaan met meten als het geheugen vol is. |
| Beginnen met loggen | : geef hier aan of de logger direct of later moet beginnen met meten. |

3.2 Interne sensor

Hier kunt u aangeven of u de interne sensor gaat toepassen. Tevens kunt u de interne sensor een naam geven.

3.3 Externe sensor

Door in het algemene instellingen tabblad de optie “instellingen voor de externe sensor” aan te vinken bij “welke sensoren worden toegepast” komt u in het externe sensor scherm. Kijk op de externe sensor met welke letter het serienummer begint bijvoorbeeld L0001 : L = Laag / M = Medium / H = Hoog, en klik het sensortype aan.

3.4 Deur/Event sensor

Door in het algemene instellingen tabblad de optie “instellingen voor deur of event sensor” aan te vinken bij “welke sensoren worden toegepast” komt u in het deur/event sensor scherm. Hier kunt u aangeven of u een deur/event sensor gaat toepassen. Tevens kunt u de deur/event sensor een naam geven.

3.5 Alarmen

Alarmwaardes	: vriezen -15°C/-30°C koelen 0-8°C overige handmatig grenswaarden instellen. Plaats de muis op de rood/groene balk. Houdt de linker muisknop ingedrukt en sleep de balk naar boven of beneden tot de gewenste waarde. U kunt ook gebruik maken van de pijltjes toetsen of de waarde handmatig invoeren. geen alarm.
Alarm werkt met	: indien u gebruik maakt van een MR logger met externe sensor kunt u hier aangeven of de alarmwaardes moeten gelden voor de interne sensor of de externe sensor.
Alarmresponse tijd	: is de tijd tussen het ontstaan van een alarm en het alarmsignaal. Deze tijd moet minimaal de periode tussen 2 metingen zijn.
Alarm led indicatie	: Geel er is geen alarm op dit moment Rood er is een alarm; bv. de huidige temperatuur (of luchtvochtigheid) is hoger of lager dan de ingestelde waardes. Allebei tegelijk er was een alarm sinds de laatste keer dat de logger uitgelezen is, maar op dit moment is er geen alarm.

3.6 Bewaren en ophalen van set-up.

Hier kunt u (indien gewenst) een set-up bewaren en ophalen, zodat u meerdere loggers kunt voorzien van dezelfde instellingen. Tevens kunt u een wachtwoord instellen om de programmeer functie te beveiligen.

3.7 Programmeren afsluiten / Set up naar de logger zenden

Zodra alles is ingesteld gaat u naar het tabblad ‘Algemene Instellingen’ en kiest u vervolgens voor ‘Beginnen met loggen’. De logger wordt nu geprogrammeerd.

Wanneer u “annuleren” selecteert kunt u kiezen of u het programmeren wilt annuleren. Zo “ja”, dan komt u in het hoofdscherm van het programma terecht, indien u voor “nee” kiest komt u terug in het “Algemene Instellingen” scherm.


4. Uitlezen van de logger

Klik op de  button

Maakt u gebruik van meerdere IceSpy producten, dan wordt gevraagd welk type logger u wilt uitlezen. Indien u 1 product van IceSpy gebruikt zal het uitlezen direct beginnen.

Als alle gegevens naar de pc gezonden zijn, dan wordt gevraagd om een bestandsnaam in te geven. Voer deze in en klik op "opslaan".


Hierna verschijnt een grafiek en een lijst met alle metingen. Indien u de grafiek wilt printen, klik dan eerst op de grafiek en kies vervolgens voor het

 pictogram . Indien u de lijst wilt printen klik dan eerst op de lijst en kies vervolgens voor het pictogram



5. Printen

5.1 Printen van een grafiek

Open een bestand, klik met de muis op de grafiek. Het icoon met de printer + grafiek licht op.  Door hierop te klikken wordt er een printvoorbeeld getoond, druk op print en de grafiek wordt afgedrukt.

5.2 Printen van een tabel

Open een bestand, klik met de muis op de tabel. Het icoon met de printer + tabel licht op.  Door hierop te klikken wordt er een printvoorbeeld getoond, druk op print en de tabel wordt afgedrukt.

6. Verklaring van de overige pictogrammen

Bestand openen

Opent een bestaand document (IceSpy bestand).



Bestand sluiten

Sluit een reeds geopend document.



Bestand opslaan

Slaat het geopende bestand op. Let op, indien u in de grafiek heeft ingezoomd, dan wordt alleen dat deel opgeslagen. Gebruik in dat geval een andere bestandsnaam.



Print tabel



Print grafiek



Inzoomen

Gebruik deze optie om de gegevens groter op het scherm te krijgen. Als er onvoldoende gegevens zijn is deze optie uitgeschakeld.



Alle gegevens

Gebruik deze optie om alle gegevens weer zichtbaar op het scherm te krijgen. Wanneer alle gegevens zichtbaar zijn op het scherm, is deze optie uitgeschakeld(grijs).



Uitzoomen

Gebruik deze optie om de gegevens kleiner op het scherm te krijgen. Als er onvoldoende gegevens zijn om het te verkleinen is deze optie uitgeschakeld.



Begin

Gebruik deze optie om naar het begin van de grafiek of van de tabel met gegevens te gaan.



Eind

Gebruik deze optie om naar het einde van de grafiek of van de tabel met de gegevens te gaan.



Schaal

Hiermee kan de schaal van de Y-as worden aangepast.



Raster

Deze functie laat een raster(of verbergt deze) over de grafiek zien. Wanneer het raster over de grafiek te zien is wordt deze ook afgedrukt.



Kanaalkleuren

Hiermee kunt u bepalen welke actieve kanalen u wilt zien in een grafiek en een lijst. U kunt hiermee ook de kleuren en de zones van de kanalen in de grafiek wijzigen.



Simulatie

Deze functie van het menu laat u kiezen tussen verschillende gegevens die u in de grafiek kunt zetten:

- Alleen de origineel gelogde gegevens (snel veranderde temperatuur response).
- Alleen respons gesimuleerde gegevens (langzaam veranderde temperatuur response).
- Beide.



Lettertype

Hiermee kunt u lettertypes kiezen (letterstijl en grootte).



Samenvatting

Laat een samenvatting van de gegevens zien.



Wijzig zone

Wanneer een bestand uit meerdere zones bestaat, kunt u hier wisselen tussen de zones.



Vakkenschermb

Zet de schermen naast en onder elkaar (als er meer dan 1 bestand geopend is).



Weergave

Verplaatsen van de centrale bar voor één van het volgende:

- Schermen met dezelfde grootte voor grafiek en tekst
- Alleen het grafiekscherm
- Alleen het tekstschermb

Specificaties MR-Temperatuurlogger

Omschrijving

Verzamelt de temperatuurgegevens en slaat deze op in het geheugen. Uitgevoerd in een zeer robuuste waterdichte behuizing. Voorzien van een interne sensor. Kan worden uitgebreid met een externe sensor en deursensor. Batterij levensduur tenminste 5 jaar. Uitlezen en programmeren via Nederlandstalige software.

Kenmerken

- Direct starten van loggen, of op een instellen datum en tijd.
- Alarmgrenzen en vertraag tijd via software instelbaar.
- Opslaan van gegevens: 1 x per 4 seconden tot 1 x per 4 uur.
- Overschrijft de oudste gegevens of stopt met loggen.
- Alarm led indicatie.

Certificering

Deze temperatuur logger kan worden voorzien van een kalibratie certificaat (dit geldt ook voor de externe sensor). De logger wordt gecontroleerd op 4 temperaturen. De testresultaten worden op een certificaat vermeld. Het certificaat is herleidbaar naar internationale standaarden.

Temperatuurbereik interne sensor	-40°C tot +50°C.
Temperatuurbereik externe sensor (optie)	MRS-L -40°C tot +50°C. MRS-M 0°C tot +90°C. MRS-H +50°C tot +140°C.
Nauwkeurigheid interne sensor	± 0,5°C van -25°C tot +40°C, anders 1°C.
Nauwkeurigheid externe sensor (optie)	MRS-L: ± 0,5°C van -25°C tot +40°C, anders ± 1°C. MRS-M: ± 0,5°C van +15°C tot +75°C, anders ± 1°C. MRS-H: ± 0,5°C van +45°C tot +105°C, anders ± 1°C.
Resolutie	Vanaf 0,3°C
3-Kanalen	1 kanaal voor interne sensor 1 kanaal voor optionele externe sensor 1 kanaal voor optionele deursensor.
Geheugen	Eeprom 6655 datum/tijd/temperatuur registraties verdeeld over het aantal kanalen. Meetinterval instelbaar tussen 4 seconde en 4 uur.
Batterij	1 x lithium thionyl trichloride batterij.
Batterij levensduur	Tenminste 5 jaar.
Afmetingen	Diameter: 185 x 25mm.
Gewicht	80 gram.
Behuizing	ABS.
Bescherming	IP68.
Serienummer	Voorgeprogrammeerd uniek serienummer.
Alarmlid indicatie	Geel: Goed. Rood: Temperatuur buiten de ingestelde grenzen Geel en rood gelijktijdig: Nu goed maar er is een alarm geweest, sinds de laatste uitlezing.
Opties	Software pakket met uitleeskabel RS232/USB. Externe sensor Low/Medium/High. Deursensor. Portable printer (MR-PK). Kalibratie certificaat.

USB converter



USB converter driver installeren

- Plaats bijgeleverde USB stick in de USB poort, als het goed is verschijnt er nu een installatie venster. Klik op install drivers en de drivers voor de USB converter worden geïnstalleerd.



- Steek na de installatie van de driver de kabel in de USB poort, er verschijnt nu automatisch de melding nieuwe hardware gevonden.
- Als dit goed is gegaan krijgt u de melding de nieuwe hardware is geïnstalleerd en deze kan gebruikt worden.
- Ga nu via start naar instellingen \ configuratiescherm \ systeem \ hardware \ apparaatbeheer \ poorten. Hier kunt u het compoort nummer vinden welke u dient te gebruiken.
- Open het IceSpy programma en ga naar instelling \ compoort, vul nu hier het compoortnummer in.
- Priority moet op "normal" worden ingesteld.